



SAMHÄLLSBYGGNADSKONTORET

Namn: Malin Olofsson
Telefon: 0176-710 00 (Kontaktcenter)
E-post: bygg.miljonamnden@norrtalje.se

Till Kommunstyrelsen

Yttrande avseende uppdaterad behovsbedömning gällande allmänna VA-tjänster inom Västernäs, Östernäs och Uppnäs

Beslut

Bygg- och miljönämnden beslutar att lämna följande yttrande till kommunstyrelsen i Norrtälje kommun:

- Bygg- och miljönämnden bedömer att VA-försörjningen i området behöver lösas i ett större sammanhang gällande Västernäs och Östernäs.
- Bygg- och miljönämnden bedömer att gällande det detaljplanelagda området Uppnäs kan VA-försörjningen alltjämt tillgodoses på ett miljö- och hälsoskyddsmässigt godtagbart sätt genom enskilda anordningar.
- Bygg- och miljönämnden hänvisar i övrigt till redogörelsen i den utvecklade beskrivningen av ärendet enligt nedan.

Handläggare för ärendet har varit: Malin Olofsson och Jakob Melin
Kontakt: 0176-710 00 (Kontaktcenter).

Bygg- och miljönämnden

Beslut om yttrande har fattats av Bygg- och miljönämndens presidium

Marcus Granström, Ordf
Ordf

Kjell Jansson, 2e vice Ordf

Alexander Bejermyr, 1e vice

Bakgrund

Bygg- och miljönämnden har via beslut 2024-09-26 givit samhällsbyggnadskontoret i uppdrag att skyndsamt göra en översyn och uppdaterad behovsbedömning för allmänna

POSTADRESS

Box 808, 761 28 Norrtälje
Samhällsbyggnadskontoret

BESÖKSADRESS

Estunavägen 14

KONTAKT

0176-710 00
kontaktcenter@norrtalje.se
www.norrtalje.se



vatten- och avloppstjänster i pågående VA-utbyggnadsområden. De områden som omfattas av översynen är Östernäs, Västernäs, Uppnäs, Åkerö och Solö-Storö varav de tre förstnämnda områdena omfattas av detta yttrande.

Som grund för uppdraget anför nämnden att under sommaren 2024 har VA-utbyggnaden i Norrtälje kommun väckt stor medial uppmärksamhet. Till följd av det har Kommunstyrelsen i samråd med Bygg- och miljönämnden arbetat intensivt med frågan. Som en del av detta arbete har det identifierats att det behöver göras en uppdaterad behovsbedömning i de områden som omfattas av pågående VA- utbyggnad.

Historik

Områdena Västernäs och Östernäs har under en längre tid funnits med i VA-planeringen som planerade VA-utbyggnadsområden. Båda områdena fanns med i det första VA-utbyggnadsprogrammet som antogs av Kommunfullmäktige år 2008. Områdena tidsattes för utbyggnad med start senast år 2020 respektive 2015.

I det efterföljande programmet för utveckling av kommunalt vatten och avlopp 2010-2030 planerades Västernäs och Östernäs för samfällid lösning med kommunal anslutning 2014. Infrastrukturen skulle vara på plats 2012-2013. Samfällida lösningar ansågs vid den tidpunkten ha ekonomiska fördelar både för kommunen och fastighetsägarna.

Som motivering till att dessa områden prioriterades angavs att utsläpp av avloppsvatten till känsliga recipienter undviks med en anslutning till det kommunala VA-nätet. För Östernäs del påtalades även problem med saltvatteninträngning och låg grundvattenkapacitet i området. Sociala konsekvenser belystes såsom att områdena kan utvecklas och permanentningen "tillåtas i högre utsträckning"

Västernäs, Östernäs och Uppnäs inventerades av miljö- och hälsoskyddsenheten 2013 för att ge ytterligare underlag i prioritering av VA-utbyggnaden. I Västernäs och Uppnäs inventerades samtliga fastigheter vilket resulterade i rapporter med övergripande bedömning för delområdet. I Östernäs inventerades endast de fastigheter som inte hade för avsikt att ingå i samfällighetens gemensamhetsanläggning.

Miljö- och hälsoskyddsenheten tog 2016 fram en prioriteringslista över bebyggda områden i kommunen som ur miljö- och hälsoskyddsperspektiv var i behov av en samlad vatten- och avloppsförsörjning enligt 6 § Lagen om allmänna vattentjänster (SFS 2006:412). Detta utifrån en omfattande kartering samt områdesvis analys och bedömning över de delar av kommunen som då inte omfattades av verksamhetsområde för kommunalt VA, totalt 360 områden. Områdena klassades utifrån parametrar gällande status på recipient, grundvatten, andel WC-avlopp, jordarter, permanentningsgrad samt områdets geografiska storlek.

Listan resulterade i 12 prioriterade områden, där Västernäs, Östernäs och Uppnäs gemensamt utgjorde ett prioriterat område som klassades högt särskilt gällande recipienten, grundvatten och andel WC-avlopp. Uppnäs var med i den geografiska avgränsningen för området, vilket medför att den totala klassningspoängen för området blir lägre gällande parametrar såsom andel WC-avlopp och permanentningsgrad eftersom Uppnäs har en annan karaktär.

POSTADRESS

Box 808, 761 28 Norrtälje
Samhällsbyggnadskontoret

BESÖKSADRESS

Estunavägen 14

KONTAKT

0176-710 00
kontaktcenter@norttalje.se
www.norttalje.se



Beskrivning av ärendet

Övergripande:

Kartlagda områden inom Västernäs, Östernäs och Uppnäs omfattar 57, 107 respektive 23 hushåll fördelat på 53, 119 respektive 27 fastigheter inom de kartlagda områdena.

Västernäs och Östernäs omfattas inte av planläggning medan Uppnäs är planlagt i enlighet med en byggnadsplan från 1959. Av planbestämmelserna framgår att av en tomtplats så får högst 1/20 bebyggas. Tomternas storlek är här minst 2000 m². Uppnäs har en mer utpräglad karaktär av fritidshusbebyggelse medan Västernäs och Östernäs, som inte har någon begräsning vad gäller byggrätterna, generellt har ett bostadsbestånd med större bostadshus, högre VA-standard och fler permanentbebodda fastigheter.

Av tabellen nedan framgår antal givna förhandsbesked och bygglov för Västernäs, Östernäs och Uppnäs under åren 2016-2023.

Område	Antal förhandsbesked 2016-2023	Antal övriga bygglovsärenden 2016-2023
Västernäs	2	14
Östernäs	5	28
Uppnäs	5	18

Befintlig vattenförsörjning

Fastigheterna inom Västernäs, Östernäs och Uppnäs har enskild vattenförsörjning via egna borrhållsbrunnar eller i vissa fall gemensamma brunnar för ett varierat antal fastigheter.

Västernäs, Östernäs och Uppnäs är kustnära områden där det finns risk för påverkan av saltvatteninträngning i de borrhållsbrunnarna. Risken för saltvattenpåverkan på områdets grundvattentäkter speglas av de kloridanalyser som registrerats hos Bygg- och miljönämnden under de senaste cirka 25 åren när krav på redovisning av kloridvärde ställts i samband med prövning av förhandsbesked, bygglov och avloppsärenden.

Nedan redovisas en tabell från SGU (Sveriges geologiska undersökning) som visar hur kloridhalter från grundvatten i borrhållsbrunnar bedöms. Med utgångspunkt från dessa kriterier bedöms kloridhalter >50 mg/l som förhöjd halt.

Klass	Tillstånd	Cl (mg/l)	Kommentar
1a	Mycket låg halt	< 5	Motsvarar ungefär kloridhalt från naturlig deposition i Norrland och Svealand
1b	Låg halt	5–20	Motsvarar ungefär kloridhalt från naturlig deposition i Götaland
2	Måttlig halt	20–50	Vanlig halt i brunnar under den marina gränsen och i Region A
3	Relativt hög halt	50–100	
4	Hög halt	100–300	Tjänligt med anmärkning vid enskild vattenförsörjning. Generellt tröskelvärde i grundvattenförekomster är 100 mg/l.
5	Mycket hög halt	≥ 300	Risk för smakförändringar

POSTADRESS

Box 808, 761 28 Norrtälje
Samhällsbyggnadskontoret

BESÖKSADRESS

Estunavägen 14

KONTAKT

0176-710 00
kontaktcenter@norttalje.se
www.norttalje.se



För att få tillgång till ett uppdaterat underlag som visar hur grundvattentillgångarna ser ut mer specifikt i Norrtälje kommun idag och i framtiden samt identifiera områden med risk för brist på grundvatten av bra kvalitet har en grundvattenutredning över Norrtälje kommun genomförts av extern konsult under åren 2021-22 (Rapport Grundvattentillgångar i Norrtälje kommun, slutrapport 2022-03-31, Tyréns, diarienummer BMN 2022-362). Utredningen har förutom rapporten medfört att ett kartlager upprättats där grundvattentillgångarna redovisas (den sk vattenmarginalkartan).

Västernäs:

Antalet kända enskilda borrhade vattentäkter uppgår till cirka 15 enligt SGU's (Sveriges geologiska undersökning) brunnsarkiv. Brunnarna i området har en mediankapacitet på 2 700 l/tim, vilket är hög kapacitet. Miljö- och hälsoskydds enheten har uppgifter om kloridhalter via vattenprov från områdets brunnar med 38 st kloridprov där kloridhalten i median är 45 mg/l och spannet är 3 – 310 mg/l. Antalet kända brunnar som uppvisar förhöjda kloridhalter uppgår till 12.

Enligt SGU'S översiktliga karta över grundvattentillgångar tillhör största delen av Västernäs riskklass 4. Det motsvarar den lägsta riskklassen i en fyrgradig skala avseende möjligt uttag av grundvatten som innebär förhållandevis mäktiga jordlager och uthålliga grundvattenmagasin sett till kapacitet. Övriga delar av Västernäs ligger inom riskklass 3 som innebär mäktigare jordlager och ett uthålligare grundvattenmagasin än de högsta riskklasserna, men ändå låg uttagskapacitet i borrhade brunnar.

Vattenmarginalkartan över grundvattentillgångar i Norrtälje kommun visar att i små grundvattenmagasin kvarstår > 50 % av grundvattentillgångarna i området vid ett torrår för prognosår 2020. Vid prognosår 2030 har dock uthålligheten i de små grundvattenmagasinen minskat så att 10-50 % av grundvattentillgångarna kvarstår vid ett torrår.

Östernäs:

Antalet kända enskilda borrhade vattentäkter uppgår till cirka 18 enligt SGU's (Sveriges geologiska undersökning) brunnsarkiv. Brunnarna i området har en mediankapacitet på 200 l/tim, vilket motsvarar en låg grundvattenkapacitet. Miljö- och hälsoskydds enheten har uppgifter om kloridhalter via vattenprov från områdets brunnar med 64 st kloridprov där kloridhalten i median är 45 mg/l och spannet är 8 - 1 200 mg/l. Antalet brunnar som uppvisar förhöjda kloridhalter uppgår till 19 st. Att antalet brunnar med förhöjda kloridhalter överstiger antalet kända brunnar inom området beror på att det inom området finns många brunnar som inte är registrerade av SGU. Dessa brunnar är sannolikt äldre och borrhade innan det blev ett lagkrav 1976 att skicka in brunnsuppgifter till SGU:s brunnsarkiv.

Enligt SGU'S översiktliga karta över grundvattentillgångar tillhör den största delen av det strandnära området i Östernäs riskklass 1. Det motsvarar den högsta riskklassen i en fyrgradig skala avseende möjligt uttag av grundvatten med begränsad grundvattenkapacitet/små magasin och tunna jordlager. Övriga delar ligger inom riskklass 3 som innebär mäktigare jordlager och ett uthålligare grundvattenmagasin, men ändå låg uttagskapacitet i borrhade brunnar.

Vattenmarginalkartan över grundvattentillgångar i Norrtälje kommun visar att i små grundvattenmagasin kvarstår för den mest tätbebyggda delen av Östernäs <10 % av grundvattentillgångarna i området vid ett torrår redan för prognosår 2020. För övriga delar

POSTADRESS

Box 808, 761 28 Norrtälje
Samhällsbyggnadskontoret

BESÖKSADRESS

Estunavägen 14

KONTAKT

0176-710 00

kontaktcenter@norrtaelje.se

www.norrtaelje.se



av Östernäs återstår 10-50 % av grundvattentillgångarna vid ett torrår för år 2020, men vid prognosår 2030 beräknas grundvattentillgången ha minskat så att <10 % kvarstår vid ett torrår. Det finns även delar av Östernäs som är mindre tätbebyggda och där > 50 % av grundvattentillgångarna i området kvarstår vid ett torrår för prognosår 2020.

Uppnäs:

Antalet kända enskilda borrhade vattentäkter uppgår till cirka 16 enligt SGU`S (Sveriges geologiska undersökning) brunnsarkiv. De flesta brunnar är borrhade under 1970-90-talet med i många fall begränsade borrhjup och begränsad kapacitet, eftersom brunnarna i området har en mediankapacitet på 108 l/tim. Miljö- och hälsoskyddsavdelningen har uppgifter om kloridhalter via vattenprov från områdets brunnar med 7 st kloridprov uttagna på 4 brunnar där kloridhalten i median är 11 mg/l och spannet är 7 - 41 mg/l. Inga provtagna brunnar i området uppvisar förhöjda kloridhalter.

Enligt SGU`S översiktliga karta över grundvattentillgångar tillhör Uppnäs riskklass 3 som innebär mäktigare jordlager och ett uthålligare grundvattenmagasin, men ändå låg uttagskapacitet i borrhade brunnar. Vattenmarginalkartan över grundvattentillgångar i Norrtälje kommun visar att i små grundvattenmagasin kvarstår > 50 % av grundvattentillgångarna i området vid ett torrår både för prognosår 2020 och prognosår 2030.

Befintliga avloppslösningar

I Västernäs och Östernäs leds fastigheternas avloppsvatten för WC och bad-, disk- och tvätt (BDT) i regel till slamavskiljare och vidare till infiltration i mark. Uppnäs är detaljplanelagt och WC-avloppen har därmed reglerats till att omhändertas i slutna tankar. Från 2012 till idag har 51 ansökningar om enskilda avlopp inkommit till Bygg- och miljönämnden utifrån granskning av totalt 273 fastigheter i områdena. Det har därmed skett en viss uppgradering av avloppsstatusen, men en stor del av fastigheterna bedöms fortfarande vara i behov av att åtgärda avloppen då de till största del har WC med utsläpp till äldre infiltration i mark.

Bygg- och miljönämnden bedömer att majoriteten av fastigheterna i Västernäs ligger inom hög skyddsnivå gällande miljöskydd på grund av korta avstånd till recipienten Ålandsfjärden. Området är även tätbebyggt med korta avstånd mellan fastigheter och i många fall råder därför hög skyddsnivå även gällande hälsoskydd, vilket innebär strängare reningskrav på utgående avloppsvatten för skydd av grundvatten och enskilda vattentäkter. I regel medger inte Bygg- och miljönämnden utsläpp av WC-avloppsvatten till mark i områden där hög skyddsnivå råder gällande hälsoskydd (d v s skydd av t ex grundvatten och ett områdes vattentäkter).

Östernäs har en mer skiftande karaktär där främst de södra delarna bedöms omfattas av hög skyddsnivå på grund av avstånd till recipient, men även här är avstånden mellan fastigheterna små i delar av området.

Jordarten i Västernäs domineras av morän med inslag av berg i dagen och tätare lera. I södra delen av Östernäs är markförhållandena svårare med berg i dagen och flera fastigheter består helt eller delvis av berg med tunnare jordtäcken bitvis.

Tidigare inventeringar:

Västernäs: Den senaste inventeringen utfördes 2016 och omfattade avloppsanläggningar på totalt 57 fastigheter i det kustnära och tätbebyggda delen av området. Då

POSTADRESS

Box 808, 761 28 Norrtälje
Samhällsbyggnadskontoret

BESÖKSADRESS

Estunavägen 14

KONTAKT

0176-710 00
kontaktcenter@norrtalje.se
www.norrtalje.se



konstaterades att området har en hög VA-standard med 63 % WC-avlopp till infiltration eller utsläpp till mark. 53 % av dessa bedömdes ha sådana brister som innebär att anläggningen helt måste bytas ut.

Östernäs: 2013 inventerades 46 avloppsanläggningar enbart på fastigheter där fastighetsägarna inte hade för avsikt att ingå i den planerade VA-samfälligheten. Området Östernäs har därmed inte inventerats i sin helhet. 22 av dessa avloppsanläggningar bedömdes bristfälliga.

Uppnäs: 2013 inventerades samtliga 24 fastigheter. Då området omfattas av detaljplan är WC reglerat till att avledas till slutna tankar. Majoriteten av fastigheterna, 83 %, saknade dock WC och hade istället torra toalettlösningar. På grund av den låga VA-standarden bedömdes områdets behov av samlad VA-lösning som låg.

Områdenas förutsättning för framtida vattenförsörjning

Förutsättningarna för de tre områdena vad gäller dricksvattenfrågan och vattenförsörjningen skiljer sig åt till viss del.

Östernäs är det område som visar upp störst problem med förhöjda kloridhalter, låg grundvattenkapacitet och låg uthållighet i grundvattenmagasinen, d v s störst risk för akuta vattenförsörjningsproblem vid torrår. Här konstateras att området redan idag inte har en hållbar dricksvattenförsörjning.

Västernäs har en större grundvattentillgång beroende på bland annat mäktigare jorddjup. Här finns vattentäkter med högre kapacitet, men även här finns många brunnar som uppvisar förhöjda kloridhalter. Brunnar med hög kapacitet kan också i vissa fall leda in saltvatten från havet via sprickor i berggrunden. För Västernäs del bör det också noteras att grundvattenmagasinet kapacitet och uthållighet förväntas minska över tid och därmed kan större problem med vattenförsörjningen förväntas vid torrår framöver.

I Uppnäs är de flesta borrade brunnarna äldre (borrade under 1970-90-talet) med överlag begränsade borrhjup och begränsad kapacitet. De vattenprover som Bygg- och miljönämnden har tillgång till uppvisar inga förhöjda kloridhalter. I nuläget noteras inga kända problem med vattenförsörjningen i Uppnäs. Om en högre VA-standard medges i området framöver med högre vattenförbrukning som påföljd och större påfrestning på de borrade brunnarna och grundvattenmagasinen kan det inte uteslutas att problem med vattentillgången kan uppkomma.

Sammantaget kan det konstateras att Östernäs och Västernäs inte bedöms kunna ordna en långsiktigt hållbar vattenförsörjning via enskilda borrade vattentäkter.

För Uppnäs del kan enskilda vattentäkter fungera om vattenförbrukningen hålls tillbaka av de boende. Det medför också att Bygg- och miljönämnden kan behöva vara restriktiv i sin tillståndsgivning av enskilda avlopp och att det vid borring av nya vattentäkter ställs krav på försiktighetsmått som t ex borrhjup.

Områdenas förutsättning för framtida avloppsförsörjning

Efter genomgång och översyn av tidigare utförda bedömningar och inventeringar (2013, 2016) vidhåller Bygg- och miljönämnden att behovet av samlad VA-lösning fortfarande är stort ur ett miljö- och hälsoskyddsperspektiv, främst i de strandnära och mest tätbebyggda områdena i Västernäs och Östernäs. Här råder en karaktär som liknar detaljplanelagda

POSTADRESS

Box 808, 761 28 Norrtälje
Samhällsbyggnadskontoret

BESÖKSADRESS

Estunavägen 14

KONTAKT

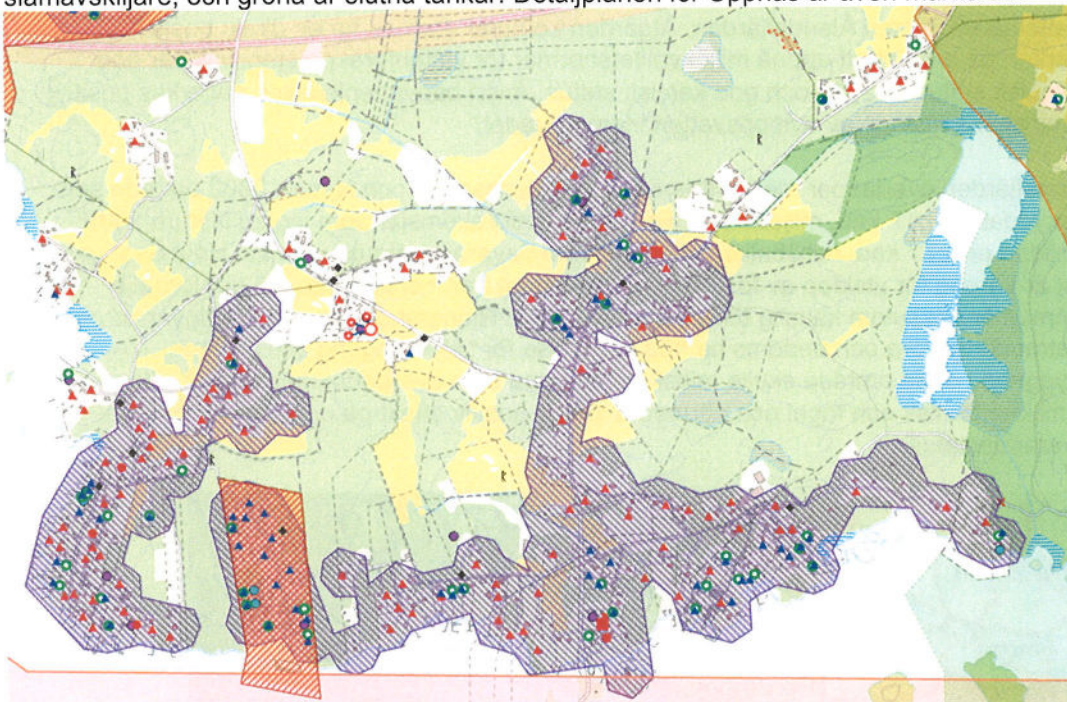
0176-710 00
kontaktcenter@norrtaelje.se
www.norrtaelje.se



områden där avstånden mellan fastigheterna är små, vilket medför att det är olämpligt med avloppsutsläpp till mark eftersom risken för förorening av dricksvattentäkter och påverkan på recipient är överhängande.

I Uppnäs, som är ett detaljplanelagt fritidshusområde, är majoriteten av avloppen BDT med utsläpp till mark, och WC går till slutna tankar. Många fastigheter i Uppnäs har fortfarande låg VA-standard med torra toalettlösningar.

I Figur 1 visas en översiktsskild för området, där det blårutiga lagret aktiveras för "sammanhållen bebyggelse", där urvalet är 20 bostadshus eller fler med mindre än 150 m mellan husen, i en cirkelanalys med radie 75m. Vidare syns renhållningens slamtömningspunkter, där röda är WC-slamavskiljare med utsläpp till mark, blåa är BDT-slamavskiljare, och gröna är slutna tankar. Detaljplanen för Uppnäs är även markerad.



Figur 1. Översiktsskild med lagren "Sammanhållen bebyggelse", "Detaljplan", "Renhållningens tömningspunkter".

Recipient /ytvattenförekomst

Ekologisk status

Den recipient/ytvatten som närmast berörs av VA-frågan inom Västernäs, Östernäs och Uppnäs är Ålandsfjärden. Den ekologiska statusen i Ålandsfjärden har bedömts till måttlig med hög tillförlitlighet. Klassningen baseras på miljökonsekvenstypen övergödning. Utslagsgivande kvalitetsfaktor är växtplankton (klorofyll a) samt kvalitetsfaktor näringsämnen (totalhalter av kväve och fosfor sommartid).

På grund av påverkan från omgivande vatten uppnås ej god status avseende näringsämnen och/eller biologiska kvalitetsfaktorer kopplat till övergödning, vilket betyder att vattenförekomsten även är beroende av statusförbättringar av omgivande



kustvattenförekomster. Undantag gäller för kvalitetsfaktorn näringsämnen och växtplankton med tidsfrist till år 2039.

Klassningen av klorofyll a och näringsämnen baseras på miljöövervakningsdata från provtagningsstationerna S20 Furusund och S24 Spillersboda.

Slutsats recipient/ytvatten

Övergödning orsakar stora problem i kustområden så som algblomning, förändringar av kustvegetation och syrefria bottenar. För att minska problem med övergödning är bästa sättet att åtgärda näringsutsläpp vid punktkällor, som avlopp.

VA- utbyggnad i detta område (Östernäs, Västernäs, Uppnäs) är en åtgärd som kommer medföra minskad belastning av näringsämnen såsom kväve och fosfor i ytvattenförekomsten Ålandsfjärden. Åtgärden kommer därmed ha en direkt positiv inverkan på arbetet att uppnå miljö kvalitetsnormer för vattenförekomsten, vilka är god ekologisk status år 2039 och god kemisk status. Även badvattenkvaliteten påverkas positivt av minskade utsläpp av avloppsvatten inom området.

Ålandsfjärden överlappar med Riddersholms naturreservat och Natura 2000 område som är skyddat enligt 7 kap. miljöbalken. För de vattenförekomster som ingår i Natura 2000 områden enligt 7 kap. miljöbalken ska gynnsam bevarandestatus uppnås. Hela Sveriges kust är känslig för utsläpp av fosfor, och kustvattnet från norska gränsen till Norrtälje kommun är dessutom känslig för utsläpp av kväve. Riddersholm har en hävdgynnad och rik strandängsflora och bedöms ha hög betydelse för fiskföryngring och för fågel. VA-utbyggnad i detta område skulle minska effekterna som övergödningen har på viktiga livsmiljöer för fisk och fågel och därmed även ha positiv effekt på områdets bevarandestatus.



Figur 1. Ytvattenförekomst Ålandsfjärden 40 km².

POSTADRESS

Box 808, 761 28 Norrtälje
Samhällsbyggnadskontoret

BESÖKSADRESS

Estunavägen 14

KONTAKT

0176-710 00
kontaktcenter@norrtaelje.se
www.norrtaelje.se



Tabell 1. Status för ytvattenförekomsten Ålandsfjärden.

Ekologisk status	Måttlig
Kemisk status	Uppnår ej god
Kvalitetskrav	God ekologisk status 2039 och god kemisk ytvattenstatus

VA-planering

Större sammanhang och flexiblare behovsbedömning

Kommunens skyldighet att fatta beslut om verksamhetsområde regleras i 6 § lagen (2006:412) om allmänna vattentjänster (LAV). Skyldigheten inträder enligt bestämmelsen om det utifrån skyddet för människors hälsa eller miljön finns behov av att ordna vattenförsörjning eller avlopp i ett större sammanhang för en viss befintlig eller blivande bebyggelse.

Kommunen ska då:

1. bestämma det verksamhetsområde inom vilket vattentjänsten eller vattentjänsterna behöver ordnas, och
2. se till att behovet snarast, och så länge behovet finns kvar, tillgodoses i verksamhetsområdet genom en allmän VA-anläggning.

I samband med förändringar av 6 § vattentjänstlagen som trädde i kraft den 1 januari 2023 infördes ett nytt andra stycke, där det anges att vid bedömningen av behovet enligt första stycket ska särskild hänsyn tas till förutsättningarna att tillgodose behovet av en vattentjänst genom en enskild anläggning som kan godtas med hänsyn till skyddet för människors hälsa och miljön.

Enligt förarbetena till lagen är en förutsättning för att en enskild anläggning ska kunna godtas inom ett visst område att miljökvalitetsnormerna för vatten kan följas och att övriga krav som följer av miljöbalken och annan tillämplig lagstiftning vad gäller skyddet för hälsa och miljön kan uppfyllas. Som nämnts har områdena Västernäs och Östernäs funnits med i program för VA-utbyggnad ända sedan det första VA-programmet togs fram 2008. Beslut om att inrätta verksamhetsområde för Västernäs, Östernäs och Uppnäs fattades av kommunfullmäktige 2020-12-14 (Dnr KS 2020-1204).

Med hänsyn till antalet fastigheter i de aktuella områdena kan konstateras att respektive område utgör ett större sammanhang i vattentjänstlagens mening, då Västernäs, Östernäs och Uppnäs utgör tre kluster med mer än 20 fastigheter inom varje kluster. I förarbetena till LAV och praxis har uttalats att det ska vara fråga om i vart fall en 20-30 fastigheter som berörs. I aktuellt fall angränsar klustren till varandra, vilket innebär att den totala storleken på området i sin helhet också behöver beaktas. Behovet av att lösa VA-frågan samlat, som även ska bedömas för att konstatera om det föreligger ett behov eller inte, framgår under rubriken bedömning nedan.

Länsstyrelsens bedömning 2017 gällande Västernäs, Östernäs och Uppnäs

2015 vände sig fastighetsägare i området till Länsstyrelsen med en begäran om tillsyn enligt vattentjänstlagen. I begäran framgår att man oroades över de entreprenadarbeten som utfördes för framdragningsledning av överföringsledning för anslutning av samfälligheter i



Västernäs, Östernäs och Uppnäs till Kapellskärsledningen. Ledningen drogs i anslutning till dricksvattenbrunn i Uppnäs och oro fanns för läckage och kontaminering av dricksvattnet. Fastighetsägarna begärde därför att Länsstyrelsen uppdrar åt Norrtälje kommun att bilda verksamhetsområde för VA och därmed ta över entreprenadarbeten som då låg på samfälligheten.

Länsstyrelsen beslutade 2017-08-21 (Dnr 5673-45799-2015) att inte vidta några ytterligare åtgärder och avskrev ärendet. I sin motivering bedömde Länsstyrelsen att delar av områdena Västernäs, Östernäs och Uppnäs sammantaget utgör sådana områden för vilka vattenförsörjning och spillvattenavlopp enligt 6 § lagen om allmänna vattentjänster (2006:412), behöver ordnas i ett större sammanhang, och att kommunen är skyldig att bestämma verksamhetsområde och snarast se till att behovet av vattentjänster tillgodoses genom en allmän anläggning. Vidare hänvisar Länsstyrelsen till Norrtälje kommuns VA-plan som de bedömer är väl underbyggd och har föregåtts av noggrann planering och prioritering, och bedömer att Norrtälje kommun inte brister vad gäller efterlevnaden av 6 § vattentjänslagen, eftersom områdena Västernäs och Östernäs omfattas av VA-planen.

Bedömning

Det kan konstateras att det finns ett bebyggelsetryck i området och att området i sin helhet får bedömas vara attraktivt för ny bebyggelse och permanentbosättning. I dagsläget nyttjas många fastigheter för fritidsboende, men avsaknaden av reglering av byggnadsstorlek inom Västernäs och Östernäs medför att många hus är relativt stora och medger permanentboende. Det är därför sannolikt att permanentbosättningen och nyttjandet av fastigheterna inom dessa områden kommer att öka framöver.

Bygg- och miljönämnden har i sin bedömning konstaterat att Östernäs och Västernäs inte har förutsättningar för att kunna ordna en långsiktigt hållbar vattenförsörjning via enskilda borrhade vattentäkter. Förutom risker för saltvatteninträngning, grundvattenbrist och akut vattenbrist under torrår är föroreningsrisken stor för brunnarna eftersom de flesta fastigheter har både enskild vattenförsörjning och enskilda avlopp med många punktutsläpp av blandat avloppsvatten (både WC och bad-, disk och tvättvatten).

De enskilda avloppen riskerar att förorena grundvattnet och vattentäkterna, men enskilda avlopp riskerar även att påverka recipienten negativt. För den aktuella recipienten ytvattenförekomsten Ålandsfjärden finns det krav på minskad belastning av näringsämnen såsom kväve och fosfor varav de enskilda avloppen är en utsläppskälla.

Sammantaget vidhåller Bygg- och miljönämnden att behovet av samlad VA-lösning fortfarande är stort ur ett miljö- och hälsoskyddsperspektiv i Västernäs och Östernäs. Gällande det detaljplanlagda området Uppnäs kan VA-försörjningen alltjämt tillgodoses på ett hälso- och miljöskyddsmässigt godtagbart sätt genom enskilda anordningar under förutsättning att vattenförbrukningen hålls tillbaka och tillståndsgivningen för enskilda VA-anläggningar är restriktiv.

Medverkande i handläggningen av ärendet har varit Malin Olofsson och Jakob Melin (Samhällsbyggnadskontorets miljö- och hälsoskydds-enhet).

POSTADRESS

Box 808, 761 28 Norrtälje
Samhällsbyggnadskontoret

BESÖKSADRESS

Estunavägen 14

KONTAKT

0176-710 00
kontaktcenter@norrtaelje.se
www.norrtaelje.se